



通辽市中心城区体育设施专项规划
(2023-2035年)
(批后公布稿)

通辽市体育局

2025年5月

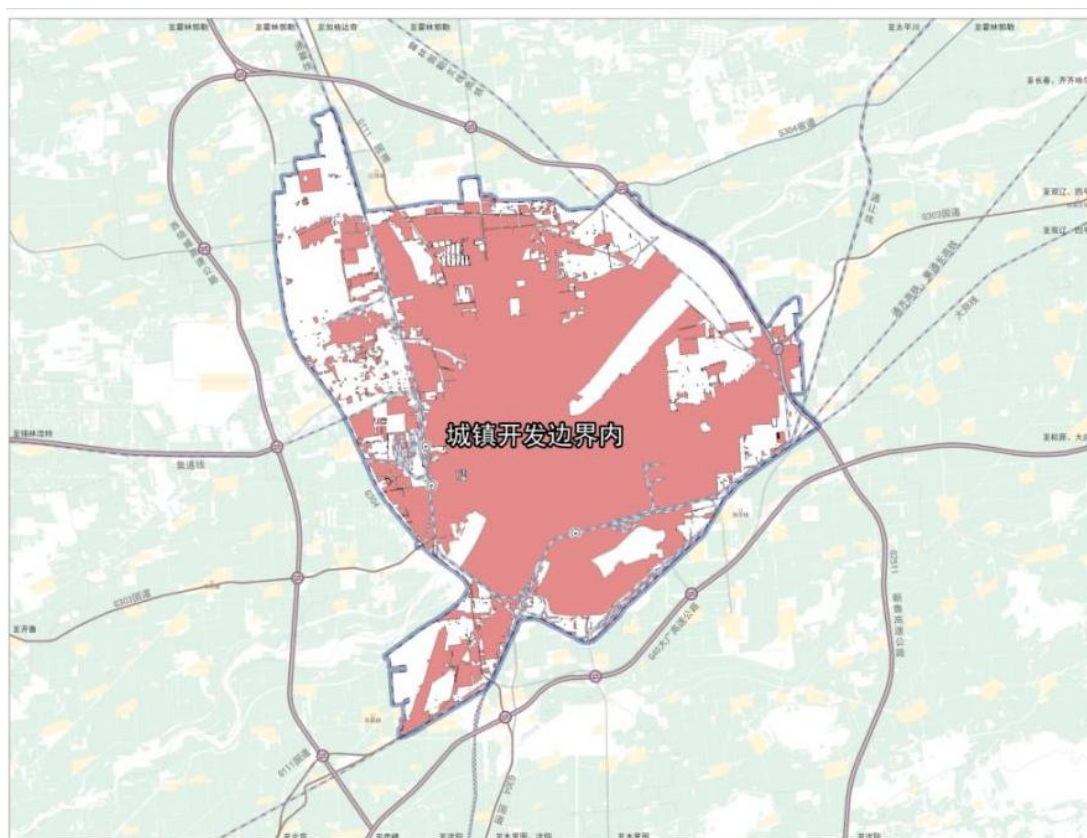
目录

第一部分 规划总则	1
01 规划范围	2
02 规划期限	2
03 规划原则	3
第二部分 发展目标	4
04 功能定位	5
05 规划目标	5
第三部分 规划布局	6
06 设施层级及配置标准	7
07 规划结构	8
08 市级体育用地布局	9
09 区级体育用地布局	10
10 组团级（15分钟健身圈）体育用地布局	11
11 社区级体育用地布局	11
12 其他相关设施	13
第四部分 保障实施	16
13 保障措施	17

第一部分 规划总则

01 规划范围

本次规划范围为通辽市中心城区(西至 G304 国道、北至北外环、东至新鲁高速公路、南至铁路编组站和机场区域范围内的城镇开发边界用地，约 159 平方千米。



02 规划期限

规划期限为 2023—2035 年，近期为 2023—2025 年，远期至 2035 年。

03 规划原则

以人为本，健康生活

从人民群众的实际需求出发，提倡城市公共体育资源向普及度高、群众基础好、技术门槛低的项目倾斜。倡导体育锻炼生活方式，塑造活力通辽、健康通辽。

理顺机制，扩大供给。

坚持融合发展，创新体制机制，打破行业壁垒，促进设施开放，集中解决部分体育设施利用率低、赛后闲置浪费、多业态融合不足的问题。

设施兼容，共建共享

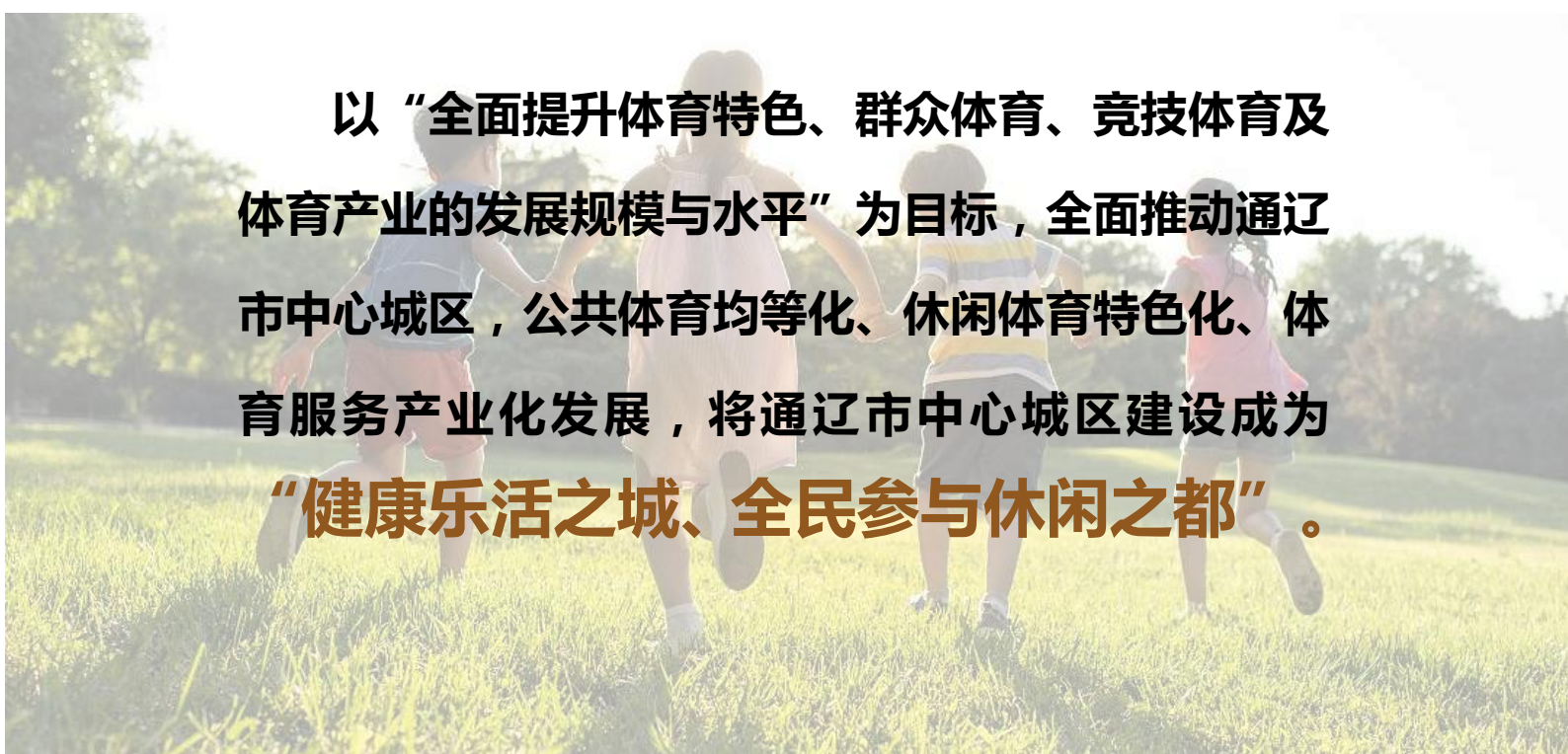
倡导体育设施与各类服务设施兼容，促成各部门共建、共治、共享。

政府主导，多方参与

充分发挥各级政府在规划制定、政策扶持、监督管理等方面的主导作用，保障公共体育服务供给和体育产业政策引导，同时大力完善市场机制，积极培育多元市场主体，充分调动全社会积极性与创造力，提供适应群众需求、丰富多样的体育产品和体育服务。

第二部分 发展目标

04 功能定位



以“全面提升体育特色、群众体育、竞技体育及体育产业的发展规模与水平”为目标，全面推动通辽市中心城区，公共体育均等化、休闲体育特色化、体育服务产业化发展，将通辽市中心城区建设成为**“健康乐活之城、全民参与休闲之都”**。

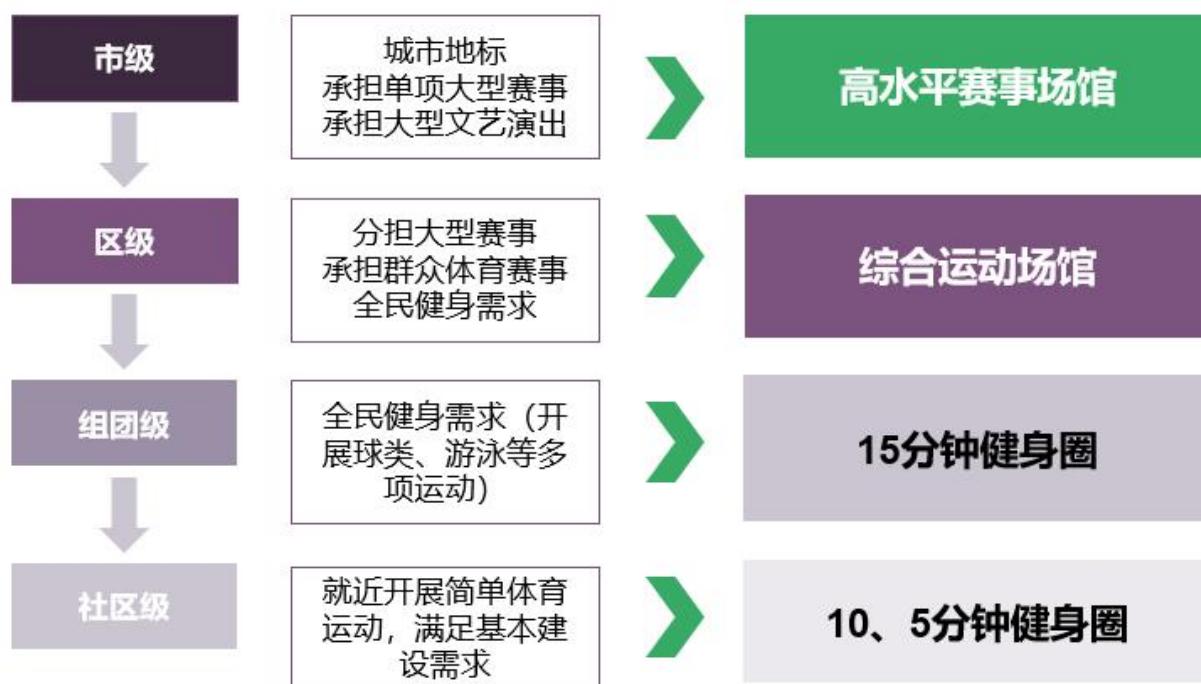
05 规划目标

按照国家体育总局《“十四五”体育发展规划》要求，到2025年通辽市中心城区人均体育场地面积达到2.6平方米，人均体育用地面积达到1.1平方米，加快构建标准较高，内容完备、惠及全民的基本公共体育服务体系。到2035年，通辽市中心城区人均体育用地面积达到1.5平方米，建成新时代社会主义现代化体育强市，全民健身、争光争先、服务大局、可持续发展和治理效能上走在前列。

第三部分 规划布局

06 设施层级及配置标准

构建“市级、区级、组团级、社区级”四级全民健身服务体系。



07 规划结构

构建“一带，两片，六心，两绿两园，多点”的空间布局。

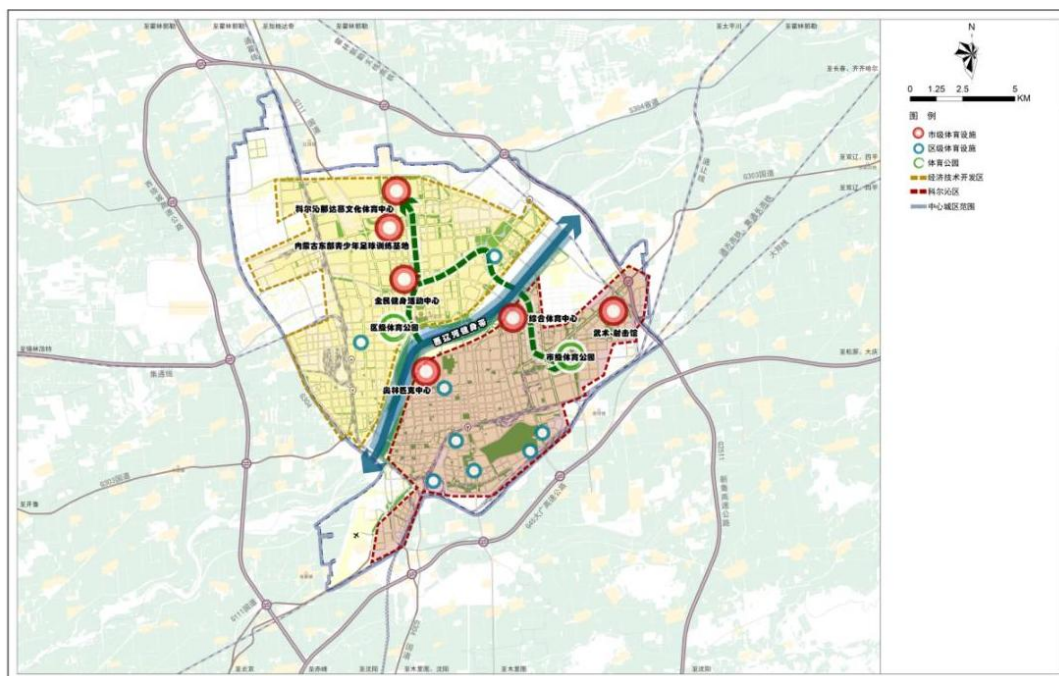
一带：西辽河健身带。

两片：开发区，科区。

六心：为通辽市奥林匹克中心，通辽市全民健身活动中心（通辽市全民健身中心、老年人活动中心），通辽市综合体育中心（冰上中心、游泳馆），通辽市科尔沁那达慕文化体育中心，通辽市武术、射击中心。

两绿两园：两条健身绿道，两个体育公园

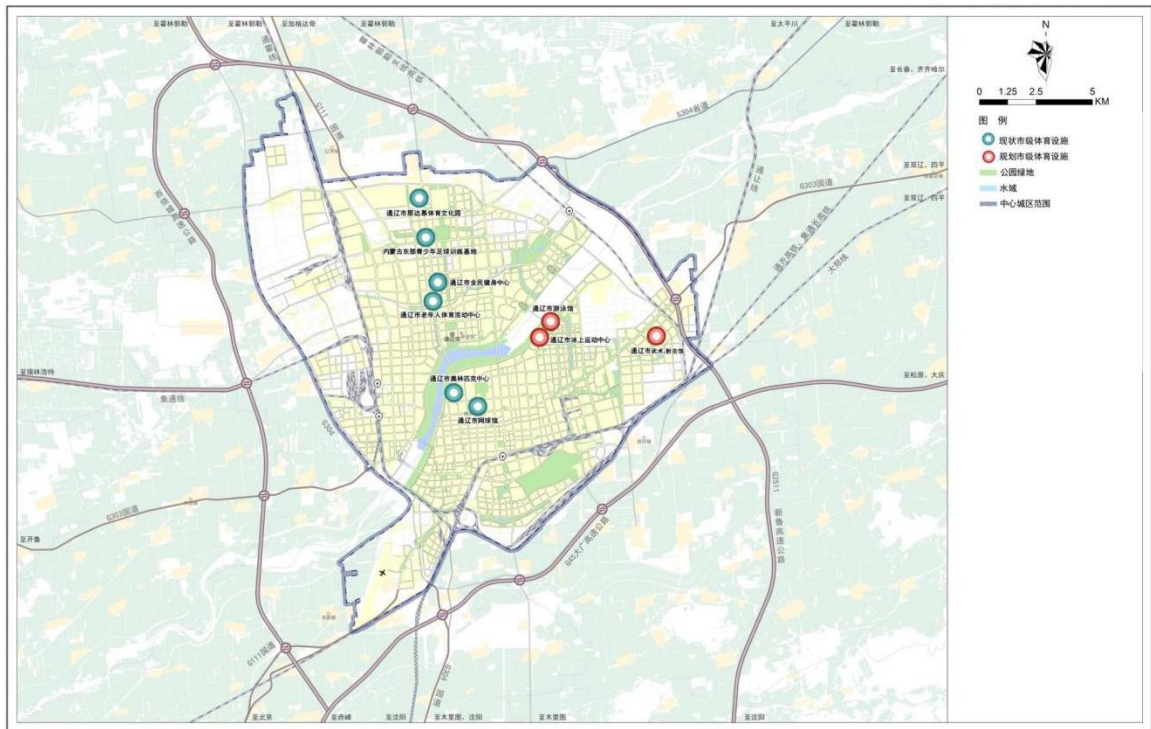
多点：区级体育设施共 8 处。



08 市级体育用地布局

市级体育设施共规划 9 处其中现状 6 处，规划 3 处。

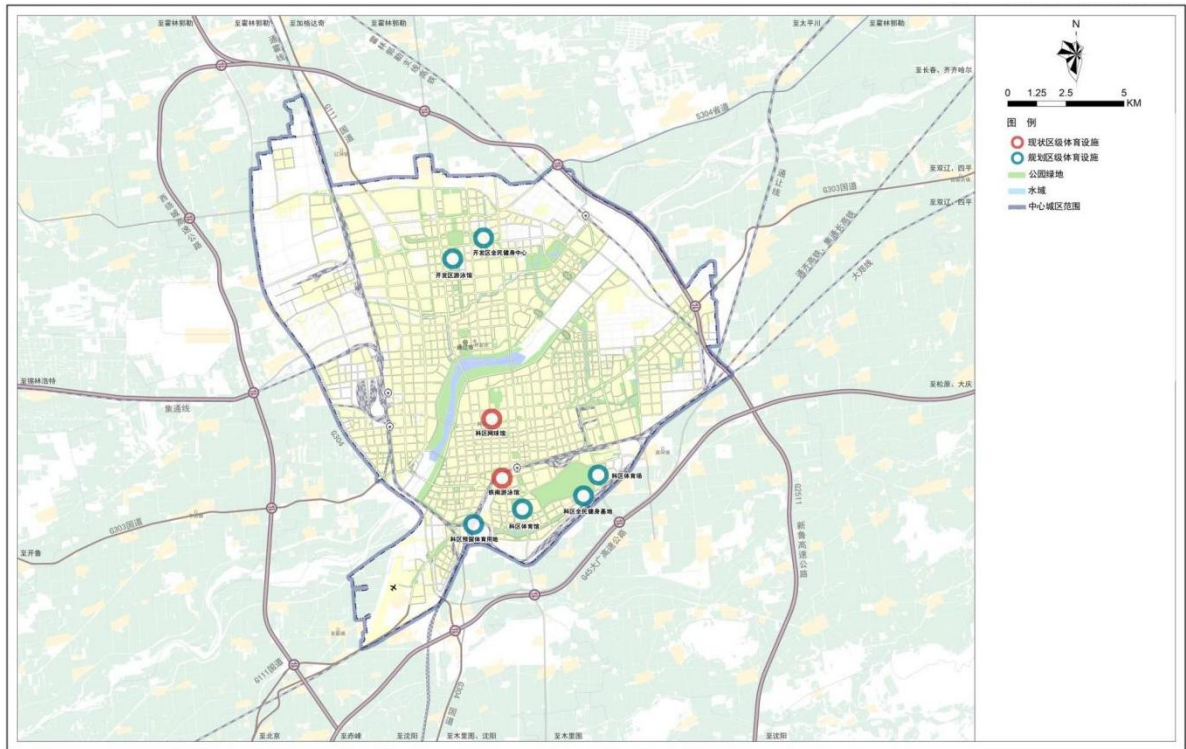
通辽市现状有通辽市奥林匹克中心、通辽市老年人体育活动中心、通辽市网球馆、通辽市科尔沁那达慕文化体育中心等大型场馆。通辽市全民健身中心及内蒙古东部青少年足球训练基地项目正在建设中。



09 区级体育用地布局

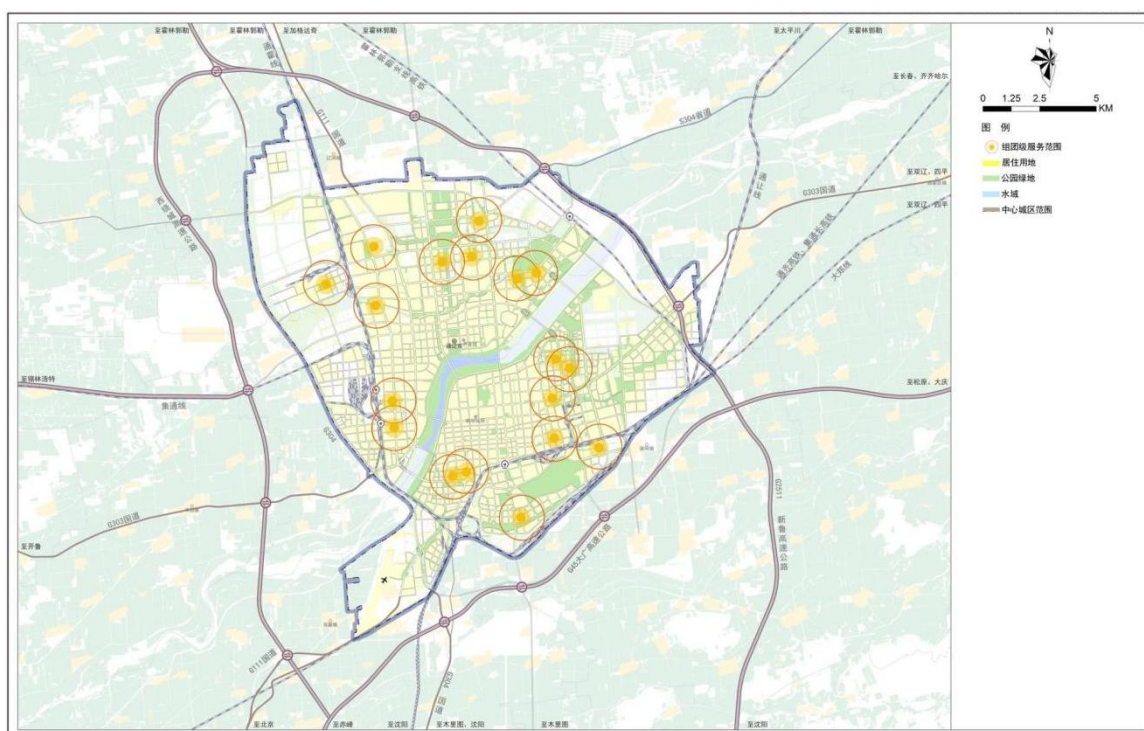
区级体育用地共规划 8 处，其中科尔沁区 6 处，经济技术开发区 2 处。

科尔沁区现状科尔沁区网球馆、铁南游泳馆 2 处用地，规划新建科区全民健身基地、科区体育馆、科区体育场及预留科区综合体育场馆 4 处用地。经济技术开发区规划新建开发区游泳馆、开发区全民健身中心 2 处用地。



10 组团级（15 分钟健身圈）体育用地布局

根据上位通辽市国土空间总体规划划分的组团单元（15 分钟生活圈）结合体育用地布局，规划 22 处组团级体育用地。



11 社区级体育用地布局

(1) 布局理念

在规划中采用“结建控新”的基本理念，即通过统一的配建标准，对新建区域及建成更新区域进行不同的建设模式。

在新建区域控制出体育设施建设所需要的土地。

在建成更新区域挖掘具有潜力的城市空间对其加以利用，采用“结合建设”的方式，既与废旧工厂、未建用地、绿地等空间结合建设，弥补体育设施空间不足的问题。同时通过配建标准，控制其在城市更新过程中所需的体育用地空间。



(2) 10 分钟生活圈

结合 10 生活圈，每个生活圈配置 1 处。

规模：占地面积 1310—2460 平方米。

内容：5 人足球、篮球、排球、网球等。

(3) 5 分钟生活圈

规模：小型球类运动场地：占地面积 770—1310 平方。

室外健身场地：占地面积 150—1300 平方 米。

内容：小型球类运动场地：半场篮球、门球、乒乓球等。

室外健身场地：健身场所、器械健身或其他简单运动设施
(含儿童活动场地、老年人活动场地和广场舞场地)

12 其他相关设施

(1) 体育教育用地

规划通辽市级体育教育设施及区级体育教育设施共 3 处。
包括通辽市级体校位于综合体育中心南侧，结合市级的综合
体育中心（冰上中心、游泳馆、体校），形成综合训练中心。

科科尔沁区规划 1 处军事运动学校与体校合建用地，经
济技术开发区规划体校 1 处。

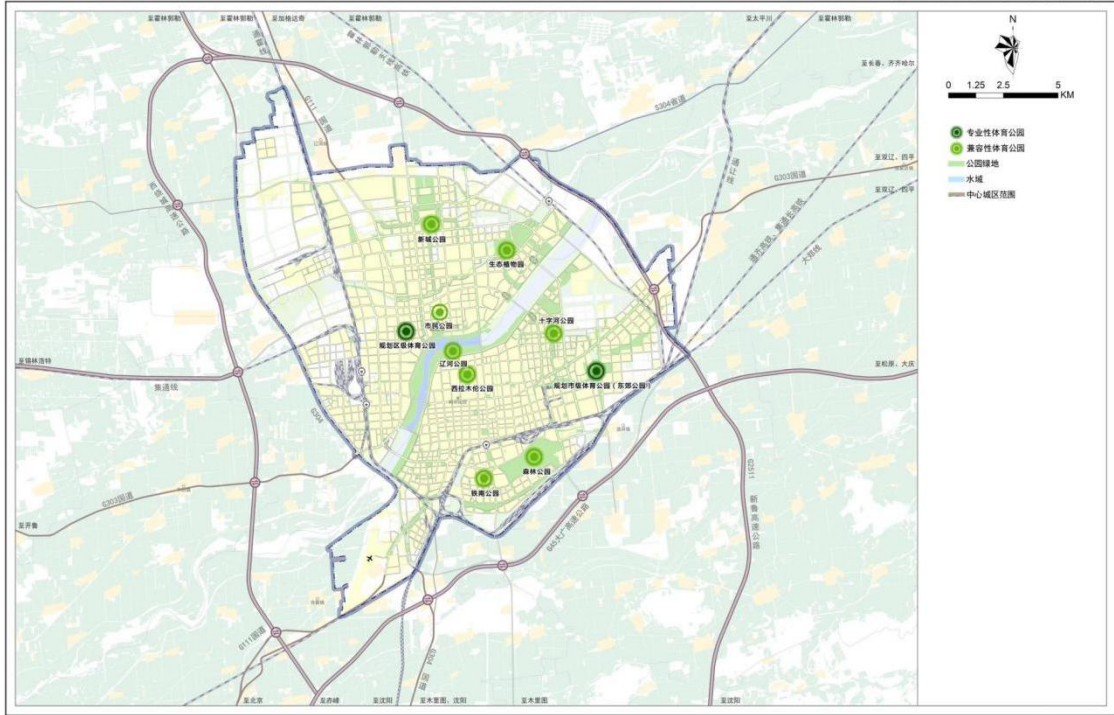


(2) 体育公园

规划中将体育公园划分为两个类别

①兼容性体育公园：以改造为主，在现有及规划公园的基础上，对公园的步道进行改造，适当的建设一些健身器材和体育场地，使其具备健身和运动的功能。结合现状及规划体育公园在 8 处公园设置兼容。

②专业性体育公园：以新建为主，专业性体育公园中是以体育设施建设为主体，同时保证绿化和景观设计，使居民拥有良好的健身环境。新建 2 处专业体育公园，其中市级 1 处，开区区级 1 处。



第四部分 保障实施

13 保障措施

- 一是建立公共体育用地体检机制。结合城市体检工作，建立公共体育用地体检机制，针对现状公共体育用地使用运维情况、规划公共体育用地实施情况开展定期评估。
- 二是进一步推进学校、机关企事业单位附属体育设施对外开放通过各部门合作，明确责任主体、政府购买服务等方式，进一步提高学校、机关企事业单位附属体育设施对外开放程度。
- 三是研究非体育用地和临时用地兼容公共体育设施工作。在郊野公园、城市公园、道路广场空间、公共服务设施等各类非体育用地或城市空置、闲置用地兼容建设公共体育设施。明确非体育用地和临时用地建设公共体育设施配置标准、建设指引、控制要求及管理维护责任、资金来源等。